

水だまり

VOL.31 2016.12.1

とまチョップ水雪像（第50回とまこまいスケートまつり）



あなたのまちの災害給水体験について P 1

宅内の水道の災害に備えて・緊急貯水槽について P 2

一般家庭の水道修理を行う指定事業者名簿 P 3

おいしい水の苫小牧 P 5

大好評の『とまチョップ水』 P 6

自分でもできる大雨対策！下水道使用についてのお願い P 7

平成27年度水道事業・下水道事業決算のあらまし P 8

上下水道料金口座振替キャンペーン P 9

ペイジー口座振替サービス・クイズ P 10

西町下水処理センター親子見学会のお知らせ P 11

あなたのまちの 災害給水体験について

あなたのまちの 災害給水体験について

上下水道部では、平成25年から「あなたのまちの災害給水体験」を開催しています。

この体験会は、開催を申し込みただいた町内会や自治会など各種団体の皆さんに、実際に給水作業を体験してもらい、生きるために必要な水を、災害時にどのように確保するのかを知っていただくことを目的としています。



体験会の様子

体験会の内容は開催する地域によって異なりますが、計画的に市内17箇所を設置する「緊急貯水槽」を使用しておこなう「応急給水」や、給水車で水道水を運んでおこなう「運搬給水」を実際に体験していただきます。

災害が発生すると

大きな地震や樽前山の噴火など、大規模な災害が発生すると、水道水をつくっている浄水場が使えなくなったり、皆様のご家庭に水道水を届ける水道管が壊れるなどの被害が発生することが想定されます。

そのような場合には、飲み水や料理に使う水道水がなくなったり、お風呂やトイレが流せなくなるなど、普段の生活で何気なく使っている水道が使用できなくなります。

上下水道部では、そうした事態に備えて、市内の22箇所「給水拠点」を設置する計画を立てています。

それぞれの拠点では、緊急貯水槽を中心とした災害用設備を使用して、近隣の皆様に3日分の必要最低限の飲料水を提供できるように準備しています。

災害に備えて

大きな災害が起きて水道が使えなくなった時には、必要な水を近くの給水拠点（2ページに地図で掲載）まで受け取りに来ていただきます。水を受け取る時には、ポリタンクやペットボトルなどの容器を持参してください。

お住まいの場所によっては、近くの給水拠点まで1キロメートル以上離れていることもありますので、重たい水を運ぶ時には、買い物かごやリュックなどに容器を入れると、安全に運ぶことができます。



手動ポンプによる給水状況

人間はおよそ3リットルの水分が一日に必要ですので、災害時に必要な量の水を運ぶのは大変な作業になります。

日頃から、水道水を清潔な容器に入れて定期的に入れ替えて保管しておく、水を運ぶ必要が無いので安心です。

水道水を保管するには、きれいに洗った容器に、空気が残らないよう口までいっぱい水を入れ、日の当たらない涼しい場所に置きます。

水を入れ替える目安は、毎日替えて頂くと安心して飲んでいただけますが、およそ3日間は水道水の塩素による消毒効果が続きます。

保管する場合には、浄水器を使うと塩素による消毒効果がなくなる場合がありますので使用しないでください。

日常生活では、水道を快適にお使いいただけるように努めています。災害時には皆様のご理解とご協力をお願いいたします。

宅内の水道の 災害に備えて

★災害に備えて

地震等により、大規模な断水が発生した場合、市で管理している配水管等の施設は速やかに復旧作業を進め、一日でも早く水道水の利用が可能となるよう努めます。

しかし、お客様のご家庭で使用している宅内の水道が被災により漏水が発生した場合には、宅内への水を止めないと公道内の配水管の復旧もできない場合があります。

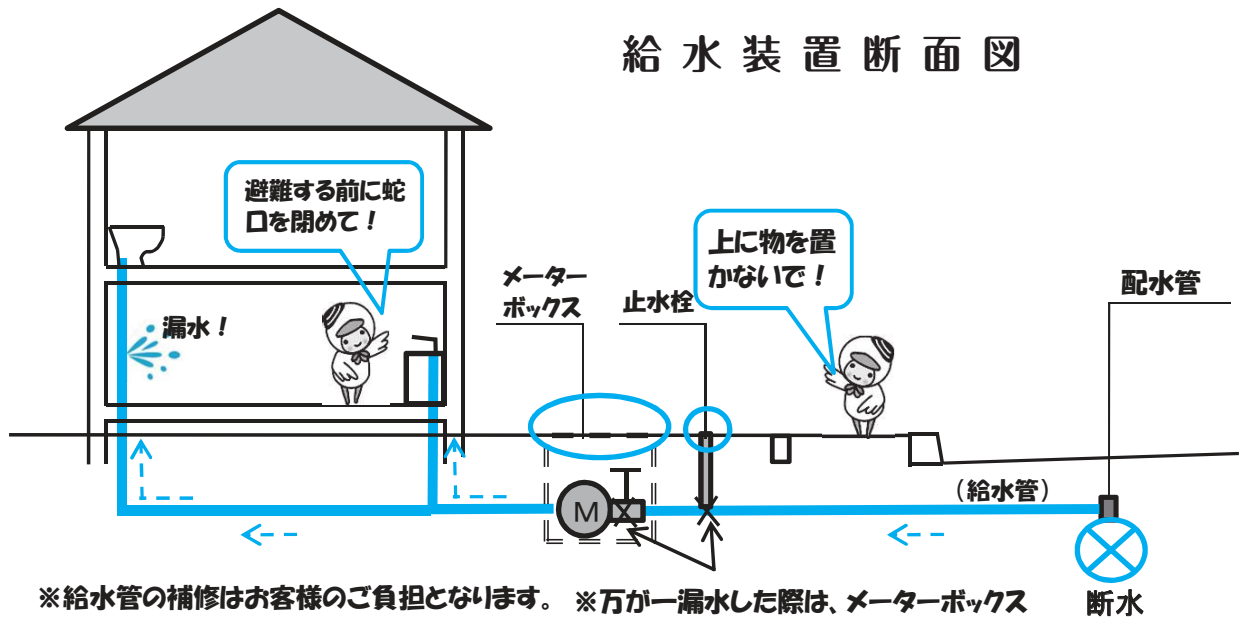
緊急的にメーター付近で水を止める作業ができるよう日頃からメーターボックスや止水栓の上に物を置かないようお願いします。

また、断水時には水が出なくても蛇口は閉めた状態にしてください。

★配水管復旧後について

配水管復旧後は、水道管内の洗浄や空気を抜く作業を行いますので、宅内の水道の復旧方法については、その時点でご説明いたします。

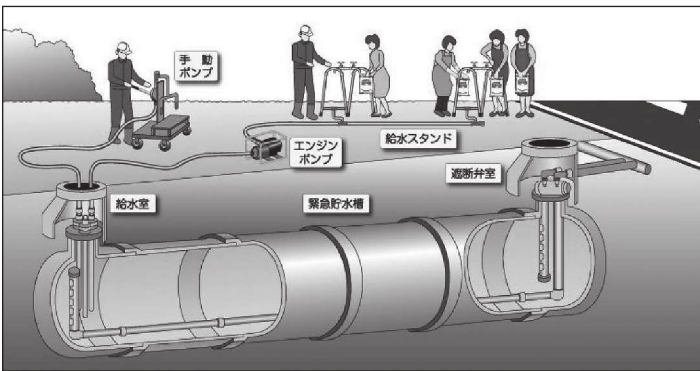
給水装置断面図



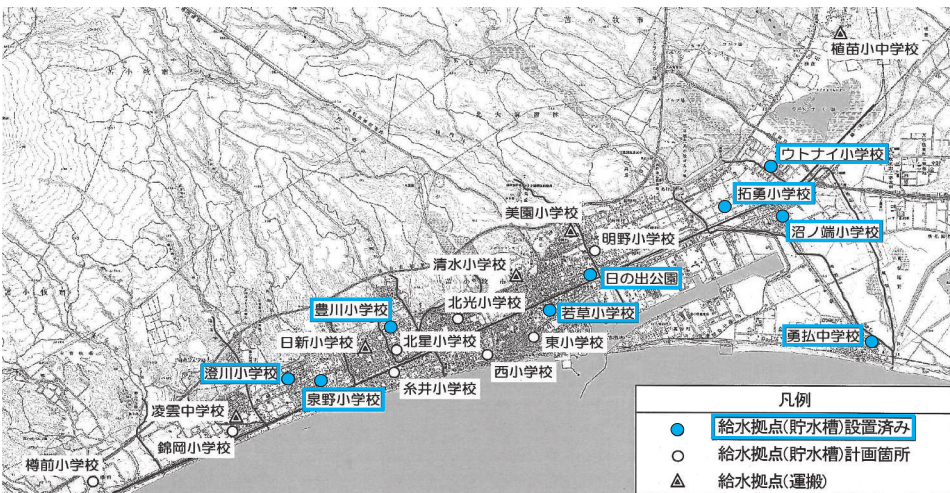
※給水管の補修はお客様のご負担となります。 ※万が一漏水した際は、メーターボックス内か、止水栓で止水することになります。

緊急貯水槽について

災害発生時には1人1日3リットルの飲料水が3日分必要とされています。苦小牧市内には災害時に必要な飲料水を確保できるように緊急貯水槽を設置しています。緊急貯水槽とは、平常時には新鮮な水道水が流れている大きな水道管であり、地震等で周辺の管路が破断した場合、自動に弁を閉止することで水道管路から切り離され、ひとつの水槽になる設備です。水槽からはポンプを接続することで



緊急貯水槽



緊急貯水槽設置箇所 (計画含む)

給水を行うことができます。現在、市内には日の出防災公園・小中学校あわせて9箇所を設置しています。今後も増設し、より多くの飲料水が確保できるよう計画しています。

一般家庭の水道修理を行う指定事業者名簿

保存版

～ かかりつけの水道屋さんを見つけて、安心した生活を ～

年中無休

事業者名	所在地	電話番号 (夜間・緊急)	修理内容			営業時間
			凍結	建物 の中	建物 の外	
給水排水住宅設備	札幌市東区北50条東2丁目3-1	0120-50-9841	○	○	○	24時間対応
(株)クラシアン札幌支社	札幌市東区東雁来6条2丁目7番10号	0120-500-500	○	○	○	9:00～24:00
サンファシリティーズ(株)	札幌市中央区大通西8丁目2番39号	011-206-1717	○	○	○	24時間対応
(有)シムラ	苫小牧市日新町1丁目10番30号	0144-73-8805	○	○	○	9:00～17:30
水道修理センター	苫小牧市旭町4丁目2番18号	0144-31-4747	○	○	○	8:00～17:00 (1～2月は20:00まで)
(株)日栄工業	苫小牧市字沼ノ端258番地131	0144-55-5303	○	○	○	24時間対応
(株)ライフライン	北広島市大曲緑ヶ丘3丁目7番地8号	0120-32-2439	○	○	○	6:00～22:00

土曜日のご依頼先

事業者名	所在地	電話番号 (夜間・緊急)	修理内容			営業時間
			凍結	建物 の中	建物 の外	
(株)アーキテクノ	苫小牧市字錦岡83番地2	0144-68-1781	○	○	○	8:00～17:00
(有)アクアサービス	苫小牧市柏木町3丁目7番2号	0144-72-3761	○	○	○	8:00～21:00 (年末年始休)
アルティ(株)	苫小牧市元中野町3丁目5番1号	0144-31-5000	○	○	○	8:00～21:00 (年末年始休)
朝陽工業(株)	苫小牧市錦岡521番地247	0144-68-2855	○	○	○	8:00～18:00 (10～4月) 24時間対応
(有)伊藤暖房サービス	苫小牧市澄川町4丁目22番20号	0144-67-2308	○	○	○	8:30～18:00
ESSE (エッセ)	苫小牧市新中野町1丁目4番17号	0144-82-8761	○	○	×	9:00～17:30
上口建設(株)	登別市幌別町3丁目1番地	0143-83-6880	○	○	○	8:00～17:00
(株)北日本ホーム設備	苫小牧市見山町3丁目4番22号	0144-72-1199	○	○	×	9:00～18:00
共同配管工業(株)	千歳市上長都1160番地38	0123-23-4329	○	○	○	8:00～17:00
(株)厚信電機	勇払郡厚真町本町2番地	0145-27-2001	○	○	○	8:00～17:00
(株)三共水道設備	苫小牧市美原町3丁目6番4号	0144-67-3818	○	○	○	9:00～17:00
(有)常伸設備	苫小牧市字糸井402番地55	0144-75-3372	○	○	○	8:00～17:00
(株)たいせい	苫小牧市字錦岡80番地16	0144-67-4527	○	○	×	8:00～17:00
(株)太陽	白老郡白老町字石山7番地の53	0144-83-6666	○	○	○	8:00～17:30 (第1・3土曜日営業)
(株)高橋管機工業	千歳市本町2丁目6番地	0123-23-2419	○	○	○	8:00～17:00
(株)ティーエスケイ	苫小牧市川沿町1丁目1番18号	0144-75-3350	○	○	○	8:00～17:00
楡建設(株)	苫小牧市字糸井143番地7	0144-74-2511	○	○	○	8:00～17:00 (第1・3土曜日営業)
(有)パイプ営繕	苫小牧市見山町3丁目8番6号	0144-74-1400	○	○	○	8:00～17:00
(有)花松配管工業所	札幌市白石区平和通17丁目北6番1号	011-862-5082	○	○	○	8:00～18:00
(株)福森工務店	苫小牧市末広町1丁目10番20号	0144-32-4588	○	○	○	8:00～17:00 (第1・3・4・5土曜日営業)
(有)堀井設備	苫小牧市明徳町2丁目20番6号	0144-67-1255	○	○	○	8:00～18:00
(株)矢野電器 (苫小牧営業所)	苫小牧市柳町4丁目14番15号	0144-84-1263	○	○	○	8:00～17:00 (第1・3土曜日営業)
(株)矢野電器 (本社)	勇払郡むかわ町穂別46番地	0145-45-2011	○	○	○	8:00～17:00 (第1・3土曜日営業)

祝日のご依頼先

事業者名	所在地	電話番号 (夜間・緊急)	修理内容			営業時間
			凍結	建物 の中	建物 の外	
(有)伊藤暖房サービス	苫小牧市澄川町4丁目22番20号	0144-67-2308	○	○	○	8:30～18:00
ESSE (エッセ)	苫小牧市新中野町1丁目4番17号	0144-82-8761	○	○	×	9:00～17:30
共同配管工業(株)	千歳市上長都1160番地38	0123-23-4329	○	○	○	8:00～17:00
(有)常伸設備	苫小牧市字糸井402番地55	0144-75-3372	○	○	○	8:00～17:00
(株)太陽	白老郡白老町字石山7番地の53	0144-83-6666	○	○	○	8:00～17:30 (第1・3土曜日営業)
楡建設(株)	苫小牧市字糸井143番地7	0144-74-2511	○	○	○	8:00～17:00

平日のご依頼先

事業者名	所在地	電話番号 (夜間・緊急)	修理内容			営業時間
			凍結	建物の中	建物の外	
(株)アーキテクノ	苫小牧市字錦岡83番地2	0144-68-1781	○	○	○	8:00~17:00
秋吉設備(株)	室蘭市東町4丁目13番3号	0143-47-0111	○	○	○	8:00~17:00
(有)アクアサービス	苫小牧市柏木町3丁目7番2号	0144-72-3761	○	○	○	8:00~21:00
朝陽工業(株)	苫小牧市錦岡521番地247	0144-68-2855	○	○	○	8:00~17:00
イサム設備工業(有)	苫小牧市川沿町4丁目10番12号	0144-74-7029	○	○	○	8:00~17:00
(有)伊藤暖房サービス	苫小牧市澄川町4丁目22番20号	0144-67-2308	○	○	○	8:30~18:00
ESSE (エッセ)	苫小牧市新中野町1丁目4番17号	0144-82-8761	○	○	×	9:00~17:30
大谷産業(株)	苫小牧市新明町1丁目1番8号	0144-55-2166	○	○	○	8:00~17:00
上口建設(株)	登別市幌別町3丁目1番地	0143-83-6880	○	○	○	8:00~17:00
川東設備	苫小牧市新明町4丁目5番3号	0144-55-2475 (080-3235-3812)	○	○	○	8:00~17:00
川村工業(株)	札幌市清田区真栄5条4丁目15番2号	011-862-6449	×	○	×	9:00~17:00
(株)北日本ホーム設備	苫小牧市見山町3丁目4番22号	0144-72-1199	○	○	×	9:00~18:00
共同配管工業(株)	千歳市上長都1160番地38	0123-23-4329	○	○	○	8:00~17:00
(株)厚信電機	勇払郡厚真町本町2番地	0145-27-2001	○	○	○	8:00~17:00
興和設備(株)	苫小牧市永福町2丁目13番18号	0144-72-7194	○	○	○	8:00~17:00
国策機工(株)	苫小牧市字勇払149番地	0144-56-2087	○	○	○	8:30~16:30
(株)三共水道設備	苫小牧市美原町3丁目6番4号	0144-67-3818	○	○	○	9:00~17:00
(有)常伸設備	苫小牧市字糸井402番地55	0144-75-3372	○	○	○	8:00~17:00
新王建設(株)	苫小牧市船見町1丁目2番28号	0144-82-9711	○	○	○	8:00~17:00
(株)進興工業	苫小牧市字錦岡70番地13	0144-67-2377	○	○	○	8:00~17:00
(株)成友設備	苫小牧市柳町1丁目5番3号	0144-55-6311	○	○	○	8:00~17:00
(株)たいせい	苫小牧市字錦岡80番地16	0144-67-4527	○	○	×	8:00~17:00
(株)太陽	白老郡白老町字石山7番地の53	0144-83-6666	○	○	○	8:00~17:30
(株)高橋管機工業	千歳市本町2丁目6番地	0123-23-2419	○	○	○	8:00~17:00
東成設備(株)	苫小牧市汐見町1丁目2番21号	0144-36-7788	○	○	○	8:00~17:00
楡建設(株)	苫小牧市字糸井143番地7	0144-74-2511	○	○	○	8:00~17:00
(株)ハーテック	札幌市手稲区新発寒5条7丁目1-41	011-590-0233	×	○	○	8:30~17:30
(有)パイプ営繕	苫小牧市見山町3丁目8番6号	0144-74-1400	○	○	○	8:00~17:00
(有)花松配管工業所	札幌市白石区平和通17丁目北6番1号	011-862-5082	○	○	○	8:00~18:00
(株)福森工務店	苫小牧市末広町1丁目10番20号	0144-32-4588	○	○	○	8:00~17:00
(株)富士企業	苫小牧市船見町1丁目5番28号	0144-33-0038	○	○	○	8:00~17:00
(株)矢野電器 (苫小牧営業所)	苫小牧市柳町4丁目14番15号	0144-84-1263	○	○	○	8:00~17:00
(株)矢野電器 (本社)	勇払郡むかわ町穂別46番地	0145-45-2011	○	○	○	8:00~17:00
(有)山友	千歳市北栄2丁目22番2号	0123-25-3830	○	○	○	9:00~17:00

※表は、水道管理課で平成28年8月に指定事業者に対して行ったアンケートの結果を基に作成しております。

・表中の修理内容は、以下のとおりです。

凍 結	凍結を解氷する工事
建 物 の 中	建物内の給水装置（蛇口、水抜栓、トイレの水漏れ等）を修理する工事
建 物 の 外	建物外の給水装置（散水栓、メーターボックス、止水栓等）を修理する工事

※市道・道道・国道等の公道内における漏水は苫小牧市上下水道部で修復します。

・工事を申込む際の注意点

水道工事の契約は、お客様ご自身と苫小牧市指定給水装置工事事業者との間で行っていただくものです。

つきましては、工事のトラブルなどを避けるため、次のような点にご注意ください。

- (1) 希望する工事の内容や現地の状況について、事前に十分説明してください。
- (2) 緊急以外のときは、できるだけ複数の業者から見積りを取り、内容を十分検討し、納得できる業者をお選びください。なお、見積りが有料となる場合もありますので事前にご確認ください。
- (3) 緊急時は修理金額を確認し、納得できる業者をお選びください。
- (4) 工事を依頼する前に、工事の内容・費用などについて十分説明を受けてください。

※アパート・マンションなど共同住宅にお住まいの方は、事前に大家・管理会社などに相談してください。

発行：苫小牧市上下水道部水道管理課
TEL (0144) 32-6696

おいしい水の苦小牧

苦小牧市の水道水源

苦小牧市には高丘浄水場と錦多峰浄水場の二つの浄水場があり、そこから東西に広い市内に水道水をお届けしています。高丘浄水場では勇払川と幌内川から、錦多峰浄水場では錦多峰川から取水しています。いずれの川も樽前山麓に広がる森から湧き出た清流であり、おいしい水の源となっています。これも、苦小牧の豊かな自然が育んだ賜物と言えるでしょう。

苦小牧市の安全な水道水

上下水道部では、水道法に基づいて年間計画を立て、定期的に水質検査を実施しています。検査対象は、水源となる川の水から蛇口の水までで、水道水の安全性を確保するための水質基準項目を中心に検査を行なっています。そして、全ての項目が水質基準に適合していることを確認しています。苦小牧市の水質については、ホームページで公開しています。

浄水場では、消毒を目的として必要

最小限の塩素を水道水に注入しています。この処理によって、蛇口から出る水にも微量の塩素が含まれています。

これは、水道水一リットル中に十分の一ミリグラム以上の塩素を含む状態にすることが、衛生上の観点から法律で義務付けられているためです。この水道水中に含まれる塩素を残留塩素と呼びます。この残留塩素の値を、浄水場や市内各所の配水設備にて24時間体制で監視しています。こうして残留塩素を保持することで、水道水中で細菌や微生物などが繁殖するのを防ぎ、安全性を確保しながら苦小牧のおいしい水を毎日お届けしています。

苦小牧市の水道水質

「おいしい」とご好評いただいている苦小牧の水道水ですが、そこには目に見えない多くの成分が含まれており、その大半は水源の水質に由来するものです。ここでは、水道水の味に影響を与える成分の一部をご紹介します。

① 蒸発残留物

水の中に含まれる物質の総量であり、その多くはミネラル分と呼ばれている物質です。ミネラル分の量が多いと苦味、渋みなどをつけますが、

適度に含まれていると、まろやかさとコクとのバランスの取れた味になります。

② 硬度

ミネラル分の中でも、量的にも比較的多く、味の面でも重要なのがカルシウムとマグネシウムです。カルシウムとマグネシウムの含有量を炭酸カルシウムの量に換算したものを硬度と言います。硬度が高すぎると、しつこい味になり、低すぎると、味の足りない味になります。この硬度成分が適度に含まれることが、おいしい水の条件の一つとなります。

③ 遊離炭酸

遊離炭酸とは、水中に溶けている炭酸ガス（二酸化炭素）のことです。遊離炭酸が水に含まれていると、舌への適度な刺激により、水の味が爽やかで美味しくなります。

清浄な水源に恵まれた苦小牧市の水道水は、昭和60年に旧厚生省より「水道水のおいしい都市」に選ばれています。おいしい水の水質要件を、下の表にまとめています。当市の水道水は、水質基準をクリアするだけでなく、お

いしい水であるための条件も満たしています。これからも、苦小牧のおいしい水を安心してお飲みください。

水質項目	単位	基準※1	おいしい水※2	高丘系	錦多峰系
蒸発残留物 (主にミネラル分)	mg/L	500以下	30~200	96	184
硬 度	mg/L	300以下	10~100	25	76
遊離炭酸	mg/L	20以下	3~30	3	6

※1 水質基準及び水質管理目標設定値 ※2 おいしい水の水質要件

苦小牧市の水質について（ホームページで公開しています。）
<http://www.city.tomakomai.hokkaido.jp/kurashi/jogesuido/sokatsu/suido/suishitsunitsuite.html>

大好評の「とまチョップ水」

販売店の拡大

昨年度は試行販売として4店舗からスタートしましたが、市民の皆さまから大変好評をいただいたことにより、今年度からは、ホテルや病院をはじめ、苫小牧の水道水を使用した地酒「美苦」取扱店など、32店舗に拡大し販売しています。

販売1周年記念イベント

昨年6月29日に販売を開始し、今年で販売1周年を迎えました。これを記念し、7月1日から3日の日程で、ふれんどビル前(ココトマ)・ぶらっとみなど市場・道の駅ウトナイ湖において記念イベントを開催しました。

年記念キャンペーンとして、とまチョップ水にネックリンガーポップを付けて販売し、10枚集めると特製缶バッジをプレゼントする企画を実施しました。



ネックリンガーポップ



缶バッジ

また、7月24日のファイターズ戦に、ヒーロー賞として「とまチョップ水」を提供し、オーロラビジョンで紹介された他、当日は抽選で決定した45名の市民と観戦ツアーを実施しました。



苫小牧市応援大使の活用

北海道日本ハムファイターズ二〇一六年苫小牧市応援大使として、陽岱鋼選手・高梨裕稔選手が決定したことにより、とまチョップ水のPR拡大のため様々な用品に活用しました。

7月から9月にかけては、販売1周



各種行事での販売風景

☆アートフェスティバル

日程 7月31日(日)
会場 出光カルチャーパーク



☆とまこまい港まつり

日程 8月5日(金)～7日(日)
会場 若草中央公園



☆イースタンリーグ公式戦

日程 8月14日(日)
会場 とましんスタジアム



自分でもできる 大雨対策!

近年頻発する局所的大雨（ゲリラ豪雨）に対し、大雨の被害を出来る限り軽減するため、ご家庭でもできる大雨の対処方法についてご紹介します。

口頭からできること

●情報を集める

テレビやラジオ、インターネットなど、さまざまな手段で気象情報や防災情報を手に入れることができます。

気象庁HPでは降水予測情報が、苦小牧市役所HPでは災害時の避難行動などに役立つ情報を一括して掲載した「防災専用サイト「苦小牧市防災情報サイト」」を公開しているので、確認しておきましょう。

●雨waterますにごみを捨てない

道路上にある雨waterますにゴミがたまると雨水が流れにくくなり、道路や宅地に水がたまる原因となりますので、絶対に捨てないでください。

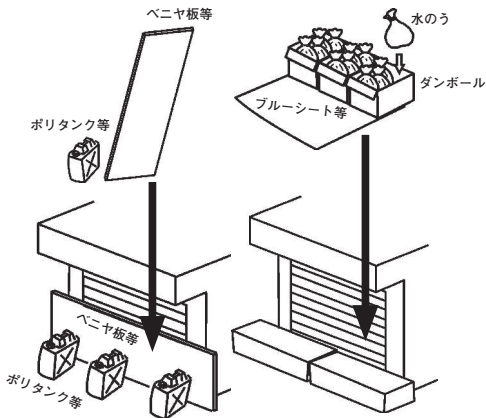


●地下室や地下車庫は要注意

局所的大雨では一瞬で道路が冠水します。道路より低い場所にある地下車庫などは浸水しやすいため、板とポリタンク・土のうを組み合わせて止水をしたり、車や物を高い場所へ移したりするなど、浸水への対策をお願いします。

（参考図1）

※地下部の浸水は自己責任となるため、水没の恐れがある場所には大事な物を置かないなど各家庭での防災準備をお願いします。



参考図1

大雨が降ったときは

●たくさん水を流さない

大雨が降っているときは、下水道管にたくさん水が流れるため、お風呂

や洗濯をできるだけ控えるなど、家庭からの排水を減らすようご協力をお願いします。

●トイレや台所が使えないときは

トイレや台所の水が流れにくくなったり、雨がやんでもしばらくトイレが使えなくなったりすることがあります。回復するまでに一定の時間を要しますが、状況は改善されていきますので、少量から徐々に使用してください。

●ぼこぼこ音がするときは

トイレや台所から「ぼこぼこ」と音がするのは、下水道管が雨水で満水になり、空気がトイレなどに押し出される現象です。「ぼこぼこ」して、たまに水があふれそうなときは、バケツなどでくみ取ってください。

●出前講座を開催しています!

苦小牧市では「トイレぼこぼこ解消講座」を実施しています。大雨でトイレが流れにくくなったり、「ぼこぼこ」と音が出たりする現象の対処方法について、模型を使ってわかりやすく説明します。その他、大雨時の対処方法についても説明しますので、ぜひご利用ください。

お申込み等は、下水道計画課にご連絡下さい。（TEL32-6604）

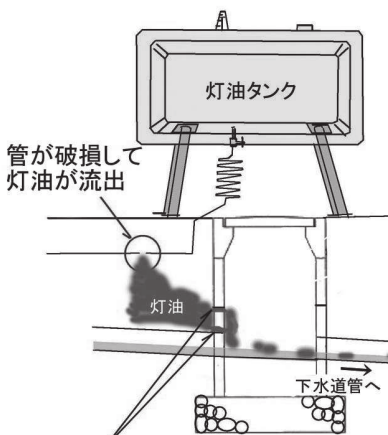
下水道使用にいろいろのお願い

●河川への油の流出が多発!

ガソリン・灯油や車のエンジンオイル、塗料用シンナー等を道路の雨水まですに流すと、川や海へ流出して環境汚染の原因となったり、周辺で異臭が発生したり、火災や爆発の危険もあるので、絶対に流さないで下さい。

他にも、ホームタ

クの配管が破損して灯油が下水道管に流入することや、埋設している水道管に灯油が浸み込む事故も起きているので、灯油の減少が早いなどの異常を感じた場合は、すぐに点検をお願いします。（参考図2）



参考図2
樹の目地や管の接合部などから下水道管に灯油が流入

平成27年度 水道事業・下水道事業 決算のあらまし

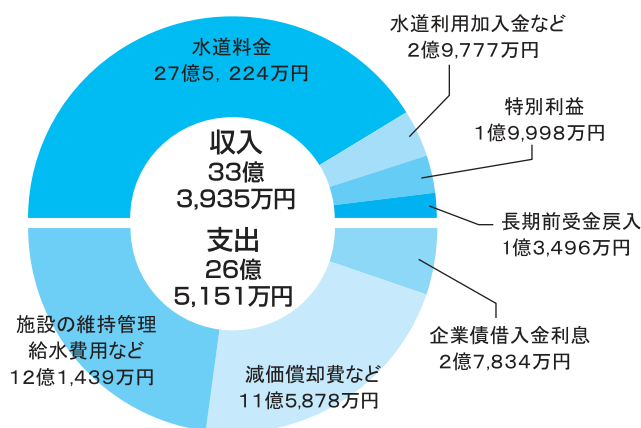
平成27年度の水道整備事業としては、各地区の配水管の布設、中央第3地区に緊急貯水槽を設置し、錦多峰浄水場ポンプ棟耐震補強工事等を実施しました。

一方、下水道整備事業では、浸水対策として各地区の雨水管整備、合流式下水道改善対策として西部地区の污水管整備を行い、終末処理場においては、西町下水処理センターの汚泥脱水機長寿命化対策等を行いました。

水道事業・下水道事業とも、今後も引き続き効率的な財政運営を図りながら、安全で良質な水道水の供給と、環境にやさしい水質保全に努力し、市民サービスの一層の向上に努めてまいります。

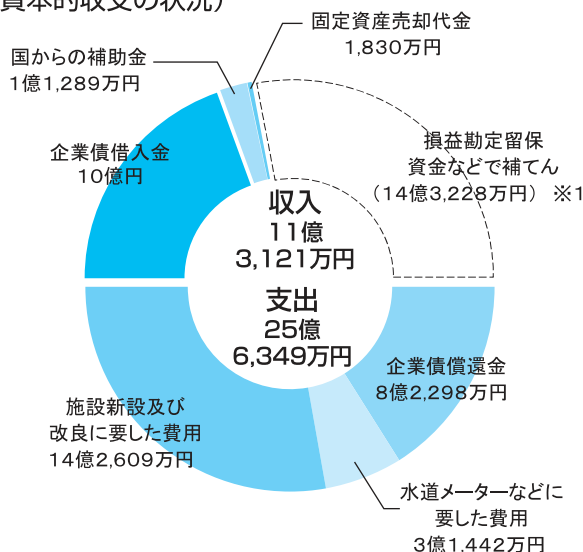
水道水をご家庭に送り届けるための経費とその財源です。

(収益的収支の状況)



水道施設を整備するための経費とその財源です。

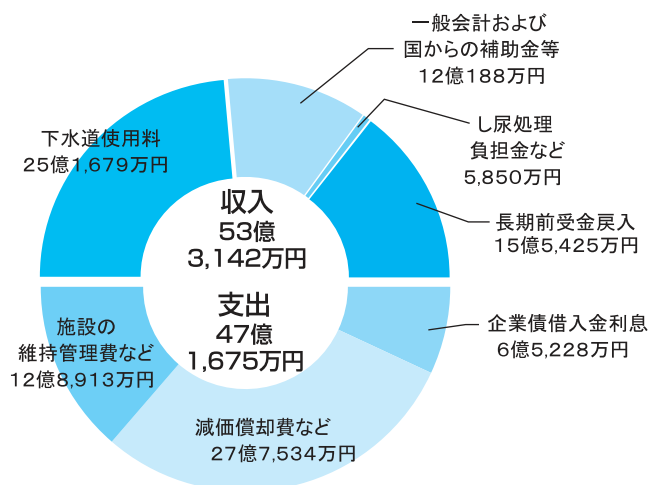
(資本的収支の状況)



水道事業

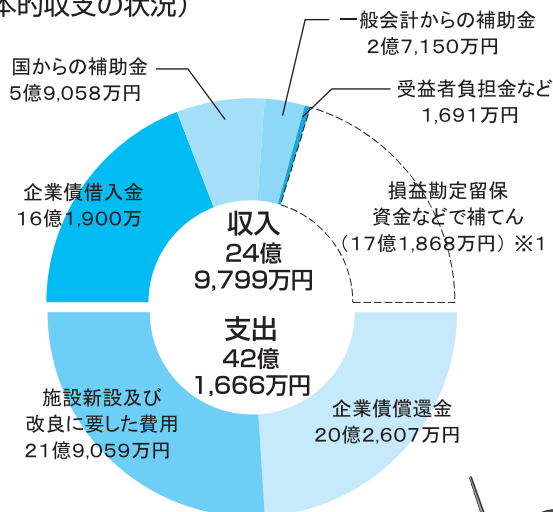
下水道施設の運転、維持管理等に関する経費とその財源です。

(収益的収支の状況)



下水道施設を整備するための経費とその財源です。

(資本的収支の状況)



下水道事業

※1 「損益勘定留保資金など」とは、現金支出を伴わない減価償却費などの企業内部に留保された資金

上下水道料金

口座振替キャンペーン

実施期間

12月1日～
最長1月31日

※プレゼントが無くなり次第終了

上下水道料金の支払には、．．．口座振替をお勧めします！

払い忘れがない！ 支払用紙の紛失がない！

新しく口座振替を申し込んだ方へ ちょっと素敵なプレゼント

キャンペーン期間中に新規でお申込みいただくと、「とまチョップグラス1個」と「とまチョップ水1本」を、先着100名にプレゼント！

また、先着400名にとまチョップポイントを100ポイントプレゼント！

対象者

- ☆「家事用」として利用している方。（一般家庭が対象であり、企業、団体等は対象外です）
- ☆期間中に市役所上下水道部営業課又は、のぞみ・勇払出張所の窓口で、口座振替の申込みをした方。

注)金融機関又は郵送で申込みをした方は、とまチョップポイントのみのプレゼントです。

プレゼント!



特製「とまチョップグラス1個」



苫小牧のおいしい水
「とまチョップ水」1本



とまチョップポイント
100ポイント

©2011 苫小牧市

もう、口座振替しているよ！ そんなあなたにもプレゼント

対象者

特製「とまチョップグラス1個」

既に上下水道料金のお支払いを口座振替にしている方で、市役所上下水道部営業課窓口にて備え付けの簡単なアンケート（口座振替に関する事）にご協力いただいた方。

※先着100名限定

プレゼント!



苫小牧のおいしい水
「とまチョップ水」1本



とまチョップポイント
100ポイント

©2011 苫小牧市

キャンペーンについてのお問い合わせはこちら

上下水道部営業課収納係直通電話 0144-32-6674
FAX 0144-35-0579
Eメール su-eigy@city.tomakomai.hokkaido.jp

手続きカンタン！ 口座振替の申込み



©2011 苫小牧市

【依頼書での申込み】

- ① 金融機関又はゆうちょ銀行（郵便局）窓口にて手続
- ② 上下水道部営業課（市役所北庁舎3階51番窓口）で手続
- ③ 口座振替依頼書を上下水道部営業課へ郵送

①又は②の方法で手続される場合は次のものをお持ちください。

- ◆ 預金通帳と通帳の届出印
- ◆ 水道料金の通知書番号のわかるもの（領収書、上下水道料金のお知らせ等）

※①の方法が、口座振替開始までの期間が短いです。

お問い合わせ先

上下水道部営業課
電話 32-6674
FAX 35-0579
E-mail
前頁最下部をご覧ください

【ペイジーによる申込み】

口座振替に使用したい口座のキャッシュカードを窓口に参加し、端末に暗証番号を入力することで口座振替手続きができます。

印鑑不要、その場で手続き完了です。

○手続きができる場所

- ・ 上下水道部営業課
- ・ 市役所北庁舎3階51番窓口
- ・ のぞみ出張所及び勇払出張所
- 手続きに必要なもの
- ・ 口座振替を希望する銀行のキャッシュカード
- ・ キャッシュカードの暗証番号

★ペイジー対応金融機関★

- ・ 北海道銀行
- ・ 北洋銀行
- ・ 苫小牧信用金庫
- ・ ゆうちょ銀行

その他 水道の使用と中止や料金等のお問合せはこちら

◆ 料金の支払について Tel.32-6647

◆ 水道の使用と中止について Tel.32-6679

◆ 使用水量について Tel.32-6685

クイズに答えて 「特製とまチヨップグラス」をもらおう

問題

災害が発生した時に、人が必要となる水分量は1日何リットルでしょうか。

- A 3リットル
B 4リットル
C 5リットル

応募方法

ハガキに答え（A～C）と、水だよりの感想・住所・氏名・電話番号を記入の上、左記までお送りください。

〒053-8722

苫小牧市旭町4丁目5番6号

苫小牧市上下水道部 総務課

「水だより」クイズ係

締切

12月15日(木) 当日消印有効

賞品

正解者の中から抽選で20名の方に「特製とまチヨップグラス」を1個プレゼントします。

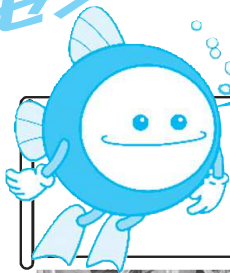


西町
下水処理
センター

親子見学会!!

開催のお知らせ

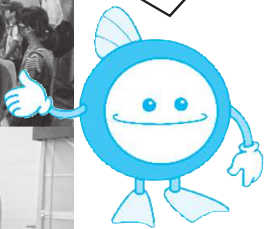
～環境にやさしい入浴剤を作ろう～



西町下水処理センターでは、冬休みの期間にあわせて、親子見学会を開催します。下水道の役割や下水の浄化方法の説明、施設の見学や実験などを行います。実験の内容は今回は入浴剤づくりを企画しました。冬休みの自由研究の参考にしてみてくださいはいかがですか？参加お待ちしております!!



昨年の様子



【開催日時】

平成29年1月11日(水) 午前10時～正午 (午前9時50分 現地集合)

【対象】

小学生とその保護者

【申込方法】

電話、またはFAX

【定員】

15名 申し込み順
(定員になり次第締め切り)

【申込期間】

平成28年12月1日(木)～
平成28年12月22日(木)まで

【持参する物】

上靴 とまチョップポイントカード(持っている方)

【申込先】

西町下水処理センター
TEL 73-7528
FAX 72-2417

とまチョップポイント
10ポイントプレゼント!!

“水まわり”のことは、豊富な経験と優れた技術の

苫小牧市指定 給水装置工事 排水設備工事 事業者団体の 苫小牧管工事業協同組合加盟店へ

水まわりに関するすべてのことは
苫小牧の風土を熟知した
当組合加盟店にご用命下さい。

※修繕受付時間は午前8時から午後5時までです。

12月15日～2月末日まで凍結修繕を
夜間当番が午後8時まで受付しています。

※土曜日・日曜日・祝日・夜間当番業者は
水道センターの電話、またはホームページ
<http://www1.tomakomai.or.jp/kankoji/>で
ご確認いただけます!

組合員名	電話
国策機工(株)	56-2087
(株)福森工務店	32-4588
(株)富士企業	33-0038
新王建設(株)	82-9711
東成設備(株)	36-7788
(株)成友設備	55-6311
興和設備(株)	72-7194
楡建設(株)	74-2511
(株)進興工業	67-2377
大谷産業(株)	55-2166
(株)日栄工業	55-5303
(株)三共水道設備	67-3818
朝陽工業(株)	68-2855

水まわりのご相談は!!

官公需適格組合 苫小牧管工事業協同組合
苫小牧市旭町4丁目2番18号 TEL33-5934
水道修理センター ☎31-4747